

A man in a grey suit and white shirt stands in a classroom, holding a blue and yellow patterned bag. He is looking towards the right. In the foreground, the back of a person's head wearing a red headwrap is visible. The background shows a chalkboard with some writing and a wall with some graffiti.

CONGO DORPEN

RAPPORT ANNUEL
2022

COLOPHON

Publié par CONGODORPEN Juin 2023
www.congodorpen.org
congodorpen@congodorpen.org
Geldenaaksebaan 322/2, 3001 Heverlee

Mise en page : Kevin Celis
Editeur responsable : Najla Mulhondi
Foto's: Michael Goosens & CONGODORPEN

Mot du Président	3
Mission et Vision	4
Un nouveau programme pour 2022-2026 : Ensemble, agissons !	7
Partenaires et collaborations	15
RÉPUBLIQUE DÉMOCRATIQUE DU CONGO 2022	16
Activités	19
Résultats	20
Conclusions	22
MAROC 2022	24
Activités	27
Résultats	28
Conclusions	29
BELGIQUE 2022	30
Mot de la direction	32
Rapport financier	34

Mot du Président



Tout comme chaque année a été spéciale pour CONGODORPEN pour l'une ou l'autre raison, 2022 s'est également avérée l'être. Nous avons été progressivement libérés de la couverture de plomb due à la Covid. Nous avons pu mettre à profit cette liberté retrouvée pour poursuivre nos activités et en démarrer de nouvelles.

Par exemple, notre programme quinquennal 2022-2026 (cofinancement de la DGD) a été lancé. En termes de contenu, c'est la continuation de ce qui a toujours été notre mission, à savoir promouvoir un développement local, autonome et durable, fondé sur la dignité humaine. L'approche « intégrée » est essentielle, c'est-à-dire que les aspects les plus importants du développement humain sont abordés simultanément en prévoyant des actions dans les domaines de l'économie, de l'éducation et de la santé.

Bien que cette approche intégrale soit une constante depuis plus de cinquante ans, la manière dont elle est mise en œuvre a considérablement évolué. L'approche participative de la communauté, le genre, la gestion durable, le changement climatique, l'entrepreneuriat à petite échelle ... Autant de sujets qui déterminent de plus en plus le contenu concret de nos actions.

Comme approuvé lors de la précédente Assemblée générale, Congodorpen a mis en œuvre une décision stratégique en 2022 qui aidera à déterminer l'identité de l'organisation à l'avenir. Il s'agit de l'élargissement de nos activités à un deuxième pays

partenaire, le Maroc, qui est également le deuxième pays de concentration de la coopération belge. Cette collaboration est basée sur la même mission qui est notre raison d'être depuis plus de cinquante ans. Nous sommes soutenus en cela par Karama Solidarity, une organisation belge dont la diaspora marocaine est son principal soutien.

Et il y a d'autres bonnes nouvelles. Une fois de plus, nous avons pu clôturer nos comptes avec un résultat financier positif, ce qui nous permet de rétablir progressivement nos fonds propres, encore négatifs il n'y a pas si longtemps. Il s'agit également d'un élément important de durabilité. Ce résultat est dû en grande partie au mérite de notre équipe opérationnelle, qui a réussi non seulement à porter la capacité de gestion à un niveau élevé, mais aussi à traduire notre mission en plans et actions stratégiques concrets. Avec nos partenaires et les nombreuses personnes, organisations, autorités locales et entreprises qui ont réitéré leur soutien ou soutenus pour la première fois, nous avons pu atteindre ce fabuleux résultat.

Au nom de toute l'équipe et du conseil d'administration, nous vous en remercions sincèrement!

Jos Van Steenwinkel
Président

Mobiliser les communautés pour qu'elles s'organisent pour répondre à leurs besoins sociaux, économiques, environnementaux et culturels prioritaires.

La **VISION** de CONGODOPREN, c'est le « **développement humain INTEGRAL** ». Sa finalité, c'est la promotion de la **DIGNITE HUMAINE**. Elle repose sur les principes de SOLIDARITE et propose d'inciter les populations locales à rester les **ACTRICES de leur propre développement**.

La **MISSION** de CONGODORPEN- c'est de promouvoir un **développement local, autonome, durable et inclusif** dans des zones rurales de grande vulnérabilité ; en stimulant la mobilisation, l'organisation et l'efficacité des initiatives des Organisations de la Société Civile et des Petites Entrepreneurs Locaux.

Nous croyons fermement que la solidarité et la coopération internationale sont les moteurs du changement et nous sommes engagés à instaurer une société durable et inclusive, axée sur l'être humain.

Notre stratégie : **l'approche communautaire intégrée**

LA PRISE EN COMPTE DES BESOINS ET DES ASPIRATIONS DES COMMUNAUTÉS

identifiés par les membres eux-mêmes, avec le soutien des acteurs locaux et dans le but de garantir l'adhésion et l'appropriation des projets par les communautés.

LA PLANIFICATION PARTICIPATIVE ET LA PRISE DE DÉCISION

autour de comités, les communautés sont organisées et pleinement impliquées dans toutes les phases de la planification et de la mise en œuvre des projets. Ici des méthodes participatives sont utilisées pour encourager la collaboration, le dialogue et la prise de décision collective.

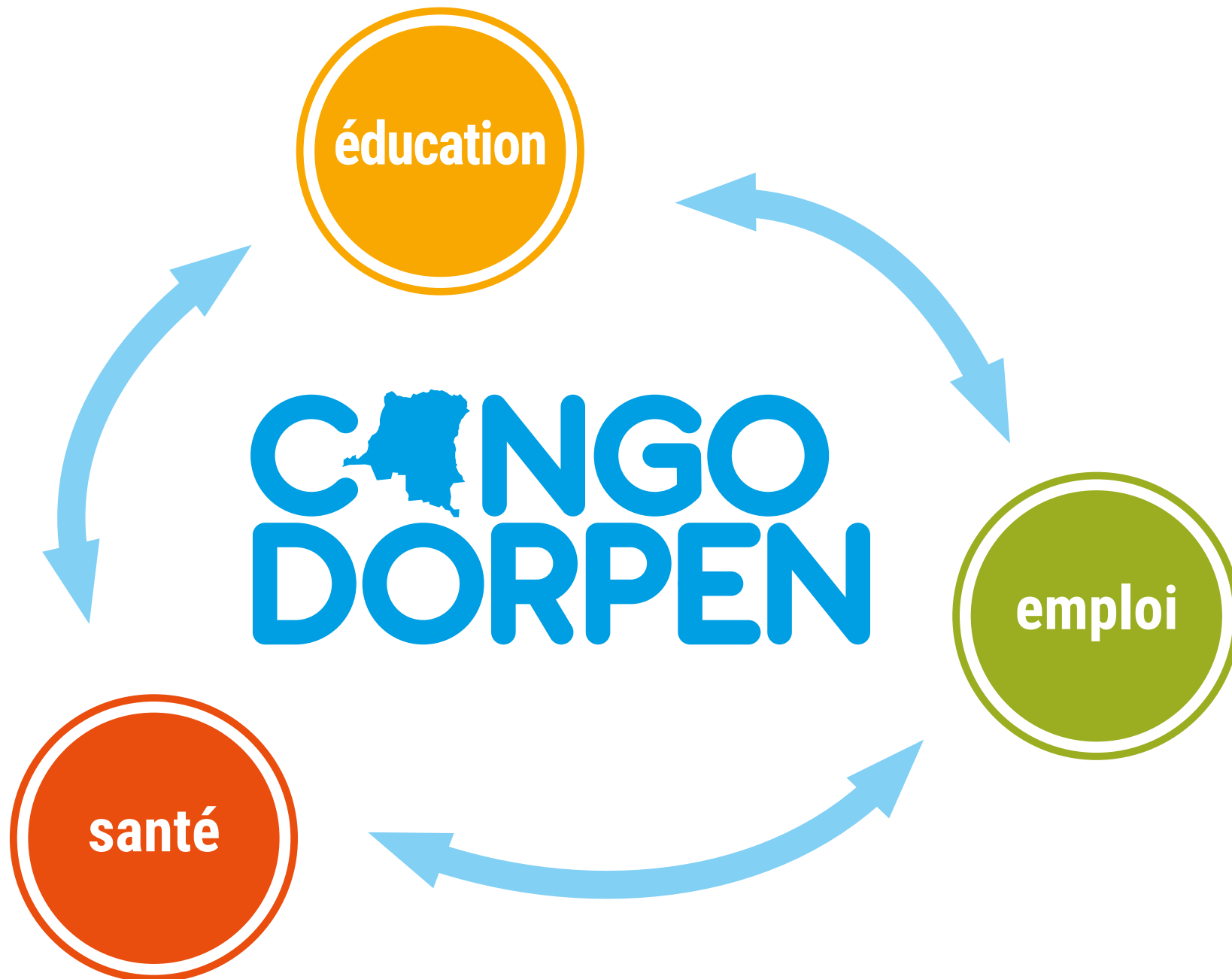
LA PROMOTION DE LA DURABILITÉ ET DE LA RÉSILIENCE

promouvoir des solutions durables et renforcer la capacité des communautés à faire face aux défis et aux changements. La résilience est encouragée à travers la diversification des sources de revenus, la gestion durable des ressources naturelles et la promotion de pratiques écologiques.

LA COORDINATION ET LE PARTENARIAT

entre les différents acteurs du développement pour garantir une mise en œuvre cohérente et efficace des projets. La collaboration est encouragée pour éviter les duplication et maximiser l'impact des projets.

Mission et vision





2022 marque le démarrage de notre nouveau programme quinquennal dénommé « Ensemble, agissons ! ». En continuité à notre programme précédent, il vise à soutenir des initiatives locales pour l'amélioration des services de base en santé et éducation ainsi que l'amélioration du revenu des ménages par un soutien aux activités entrepreneuriales agricoles et non agricoles dans des filières ciblées.

Deux évolutions majeures caractérisent ce programme.

D'une part, nous pensons que **l'esprit entrepreneurial** doit être au cœur des dynamiques de développement portées par toute organisation de la société civile. Cela implique que notre programme doit promouvoir une culture de l'innovation, de l'initiative et de la responsabilité au sein des communautés en fournissant à nos partenaires ainsi qu'aux membres des communautés accompagnées les compétences et les ressources nécessaires pour créer, gérer et développer des projets socio-économiques viables et durables ainsi qu'à les documenter.

D'autre part, après 50 années de coopération en **République Démocratique du Congo** (RDC), CONGODORPEN a choisi d'étendre son action de coopération dans un deuxième pays et avec de nouveaux partenaires, au **Maroc**. En effet, il s'agit du second pays de concentration de la coopération belge (après la RDC) et de la plus grande diaspora non européenne en Belgique (suivie de la diaspora congolaise). C'est aussi un pays qui continue à faire face à des défis de

développement socio-économique importants tout en offrant de bonnes perspectives économiques et de mobilisation de la société civile.

Pour nous lancer, nous avons choisi de fonder une synergie avec l'asbl KARAMA SOLIDARITY, une association belge de développement issue de la diaspora marocaine. Ensemble, nous voulons associer nos expertises et nos ressources complémentaires pour mener un programme de développement dont les finalités et les stratégies seront similaires à ce que nous faisons en RDC tout en nous adaptant aux spécificités du Maroc. KARAMA SOLIDARITY asbl apporte son expertise en matière d'ancrage socio-culturel, d'implantation légale et durable au Maroc et de connaissance des partenaires locaux et du cadre de concertation des ACNG belges au Maroc. CONGODORPEN, quant à elle, valorise sa longue expérience en matière d'approches et de méthodes intégrées et communautaires, d'entreprenariat agricole, rural et social, de gestion qualité et de stratégie d'apprentissage.

Ensemble, CONGODORPEN et KARAMA SOLIDARITY partagent des valeurs humanistes et la ferme volonté de promouvoir la dignité, les droits de l'homme, la pleine participation des femmes, la protection de l'environnement et l'autonomie des communautés rurales.

Ensemble, agissons !

Un nouveau programme pour 2022-2026

La mission et les stratégies de CONGODORPEN sont les mêmes en RDC et au Maroc.
Avec notre programme Ensemble, agissons !, nous visons **5 résultats tangibles** (et un 6ème en RDC) :

Résultat 1

La **collaboration** et la communication entre les membres des communautés locales sont **encouragées** pour soutenir les projets durables de la société civile et des petits entrepreneurs. Les femmes sont également impliquées dans toutes les initiatives, afin de garantir une participation **égalitaire**.

Résultat 2

Les **partenaires locaux** sont renforcés et deviennent des **acteurs clés du développement durable et communautaire**. Ils se spécialisent dans des domaines sociaux et économiques et travaillent avec des femmes pour assurer leur participation active.

FOCUS ORGANISATION CITOYENNE – CLD

Pour porter les dynamiques de changements socio-économique durables, nous travaillons à la structuration et à la mobilisation de **comités de développement local (CLD)**. Constitués de membres bénévoles de la communauté, y compris des représentants d'organisations de la société civile, de groupes de femmes et de jeunes, de chefs traditionnels et de représentants des autorités locales, les CLD jouent un rôle clé en mobilisant la communauté et en facilitant leur participation active au processus de changement.

- Plans d'action socio-économique et environnementaux
- Participation à la validation et à l'octroi des micro-projets
- Facilite la communication entre la communautés, les autorités locales et les institutions de solidarité internationale.



Z . S BOTO
C . S BOBANDU
TARIF NE GOCIE

FACTURE C S
ENF : 0-5ANS AFF:1000FC
ENF 0-5ANS NAFF: 1750FC
ADULT AFF: 2.000FC
ADULT NAFF: 3750FC
C. P.N 1.000FC
ACCOUCHEMENT AFF: 1000FC
ACCOUCHEMENT NAFF: 2.000FC
PETITE CHIRURGIE 2.000FC
CARTE C P.S 500FC
HÔTE AMBULANCE: 2000FC

C P.N 1-3MOIS: 00FC
VACCINATION . 00FC
DEPISTAGE TBC: 00FC
TRAITEMENT TBC: 00FC
INDIGENT . 00FC
REHABILITATION -
NUTRITIONNELLE: 00FC

PROF. BELLET
DECOUPE
18/04/19

Résultat 3

Les agriculteurs et agricultrices sont en mesure d'améliorer leur production et de mieux faire face aux défis grâce à des **chaînes de valeur améliorées** et une **structuration plus efficace**. Tout cela est réalisé dans une perspective de développement durable, en incluant les femmes dans tous les aspects du processus.

Résultat 4

Les organisations de la société civile œuvrant dans le domaine de la santé sont reconnues à différents niveaux et travaillent individuellement et en réseau pour **améliorer l'offre et l'accès à des soins de qualité**, y compris un environnement sain et l'intégration des besoins et de l'accès spécifiques pour les femmes.

FOCUS ORGANISATION CITOYENNE – CODESA

Pour améliorer l'accès aux soins de santé et le bien-être au sein des communautés, nous travaillons à la structuration et la mobilisation de **Comités de Développement de la Santé (CODESA)**. Composés de membres bénévoles de la communauté, tels que des leaders communautaires, des enseignants, des travailleurs sociaux, des représentants d'organisations locales et des membres de la société civile, les membres des CODESA ont des connaissances et des compétences variées mais partagent un intérêt commun pour la santé de leur communauté et une volonté de travailler ensemble pour améliorer les services de santé locaux.

- Identifier les priorités sanitaires de la communauté
- Planifier et mettre en œuvre des programmes de santé communautaire
- Renforcer les systèmes de santé locaux et participer à la collecte et l'analyse des données sur la santé de la communauté
- Sensibiliser, former et mobiliser sur les pratiques de santé
- Favoriser l'implication active de la communauté dans la construction et l'entretien des structures sanitaires.

Résultat 5

La société civile locale œuvrant dans le domaine de l'éducation (primaire, professionnelle, alphabétisation fonctionnelle et conscientisante) renforce sa structuration et travaille pour **améliorer l'accès à l'éducation** dans une perspective de développement durable et inclusif.

Résultat 6

Nous voulons encourager la participation des organisations non gouvernementales à contribuer à des initiatives collaboratives appelées Espaces collectifs de Gestion des Connaissances (EGC). Ces espaces rassemblent des acteurs diversifiés, tant au niveau des pays que des thématiques et des secteurs, afin de créer des synergies et de développer des outils pratiques.

FOCUS ORGANISATION CITOYENNE – COPA

Pour renforcer la responsabilité sociale envers l'éducation, nous travaillons à la structuration et la mobilisation de **Comités de Parents**. Les COPA ont pour rôle d'impliquer les parents et la communauté dans le processus d'éducation de leurs enfants, en leur permettant de participer activement à la prise de décisions concernant écoles locales et programmes d'éducation. Leur composition varie selon les contextes mais sont généralement composés de parents d'élèves et de membres de la communauté, y compris des leaders locaux et des représentants d'organisations locales.

- Participation accrue dans la gestion des écoles
- Ecoles mieux équipées et mieux gérées
- Amélioration de la qualité de l'enseignement
- Augmentation du taux de réussite scolaire
- Améliorer la communication entre les enseignants et les parents
- Transparence accrue dans la gestion des fonds alloués à l'éducation





Belgique

partenaire du développement



**entrepreneurs
pour entrepreneurs**
Collaboration durable avec le Sud



Strength in numbers



Axyom.ll'



Nous considérons le **partenariat** et la collaboration comme des éléments essentiels pour la mise en œuvre réussie de nos interventions. En effet, CONGODORPEN reconnaît que les défis de développement sont complexes et interconnectés, et qu'aucune organisation ne peut les résoudre seule. Toutes nos activités sont donc soutenues par des acteurs locaux (associations et ONG), car ils sont les mieux placés pour répondre aux besoins des communautés locales. Nos bureaux locaux (basés à Rabat en partenariat avec Karama Solidarity et à Kinshasa pour Congodorpen) assurent le suivi-évaluation de nos interventions, conseillent et orientent nos partenaires locaux dans la mise en œuvre de leurs activités.

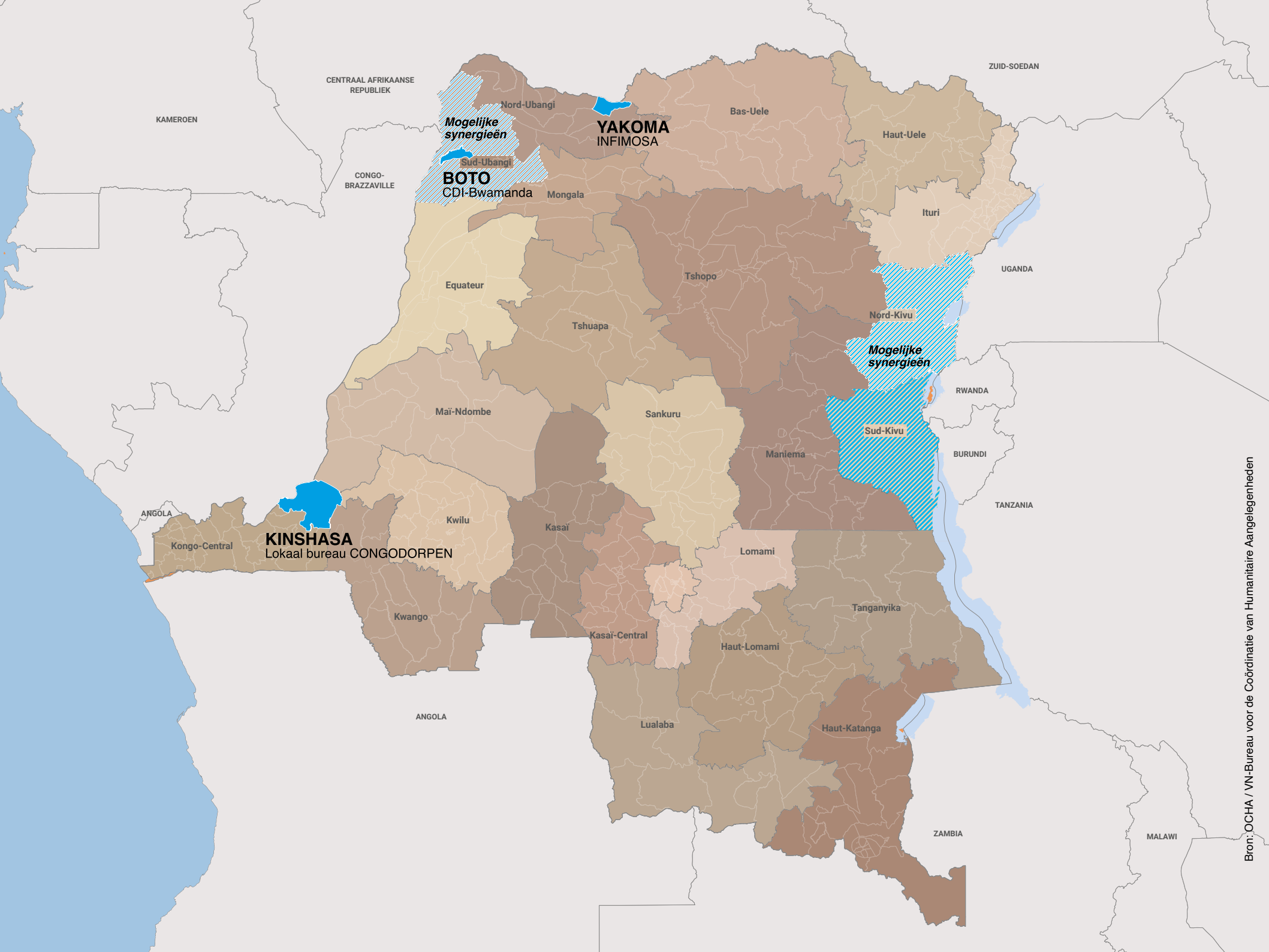
Face aux défis globaux qui entravent la capacité des États à assumer pleinement toutes leurs responsabilités régaliennes, CONGODORPEN agit efficacement contre l'appauvrissement socio-économique des zones rurales en favorisant l'accès à des services de base de qualité tels que les soins et l'éducation. Pour ses interventions, CONGODORPEN mise sur une coopération complémentaire dans ses zones d'intervention et en Belgique, en entretenant des **collaborations** notamment avec Rikolto, APEFE, Echos Communication, Alliance AgriCongo, Enabel, HubSanté, Because Health, Educaid et bien d'autres acteurs.

Défis mondiaux

Le travail de CONGODORPEN s'inscrit pleinement dans le cadre des Objectifs de Développement durable (ODD) des Nations unies. Ces ODD apportent une réponse aux défis mondiaux auxquels nous sommes confrontés, tels que la pauvreté, les inégalités, le climat, la pollution environnementale, la paix et la justice. Ils proposent une « feuille de route » pour parvenir à un avenir plus durable et plus équitable pour tous, en mettant l'accent sur l'harmonisation des dimensions économiques, sociales et environnementales du développement durable. **Leave no one behind**, est la devise de ces ODD.

En travaillant à répondre de manière holistique aux besoins complexes de communautés rurales vulnérables, les activités et la vision de CONGODORPEN contribuent clairement à l'objectif 1 « Pas de Pauvreté ». Toutefois, ces ODD, à l'instar de notre travail, ne sont pas isolés ; les autres objectifs se reflètent également dans nos activités : bonne santé et bien-être (3), éducation de qualité (4), égalité entre les sexes (5), accès à l'eau potable et aux installations sanitaires (6), réduction des inégalités (10) et partenariats durables (17).





CENTRAAL AFRIKAANSE
REPUBLIEK

ZUID-SOEDAN

KAMEROEN

CONGO-
BRAZZAVILLE

**Mogelijke
synergieën**

**YAKOMA
INFIMOSA**

**BOTO
CDI-Bwamanda**

Equateur

Mongala

Bas-Uele

Haut-Uele

Ituri

UGANDA

Tshopo

**Mogelijke
synergieën**

Tshuapa

Nord-Kivu

RWANDA

Mai-Ndombe

Sankuru

Maniema

BURUNDI

TANZANIA

Sud-Kivu

ANGOLA

KINSHASA
Lokaal bureau CONGODORPEN

Kwilu

Kasai

Lomami

Kongo-Central

Kwango

Kasai-Central

Haut-Lomami

Tanganyika

ANGOLA

Lualaba

Haut-Katanga

ZAMBIA

MALAWI

Ville province de Kinshasa

- Bureau local
- Collaborations AgriCongo, CPS Kangu-Mayombé, Enabel, HubSanté
- Synergies au sein des activités coordonnées par l'ambassade de Belgique

Province du Sud Ubangi

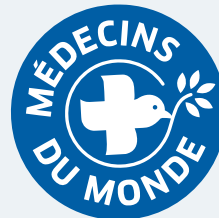
- **Partenariat avec CDI BWAMANDA** : zone de santé de Boto (10 aires de santé ciblées pour les activités intégrées) et zone de santé de Bwamanda spécifiquement pour les activités autour de la mutuelle de santé
- Collaboration Alliance AgriCongo (appui aux activités de la FEPASU - Fédération des producteurs agricoles du Sud Ubangi)
- Synergie avec Enabel

Province Nord Ubangi

- Collaboration INFIMOSA : appui à l'ITM de SaraZo à Yakoma

Province du Nord et du Sud Kivu

- Collaborations avec APEFE (pisciculture), RIKOLTO (café/mutuelles de santé) et Mdm (communauté protectrice et lutte contre les violences basées sur le genre)



République Démocratique du Congo



Afin d'insuffler une dynamique de changement au sein des communautés rurales, nous travaillons à la structuration et à la mobilisation de comités de développement local (CLD). Ces CLD sont composés de membres de la communauté locale, notamment de représentants d'organisations de la société civile, de groupes de femmes et de jeunes, de chefs traditionnels et de représentants des autorités locales.

Leur rôle principal est de mobiliser les membres de la communauté et de faciliter leur participation active au processus de développement. Le CLD peut travailler en étroite collaboration avec des organisations de développement, telles que CONGODORPEN, pour élaborer des plans de développement et mettre en œuvre des projets qui répondent aux besoins et aux priorités de

la communauté. C'est aussi une plateforme qui facilite la communication entre les différents acteurs au sein des communautés locales, et avec les autorités locales ou structure de solidarité internationale. Les membres du CLD se portent volontaires et participent activement aux réunions et aux consultations afin d'exprimer les besoins et les préoccupations des communautés et de contribuer à l'élaboration de politiques et de programmes de développement qui répondent à ces besoins.

En 2022, les 10 aires de santé appuyées de Boto (notre zone d'intervention dans le Sud-Ubangi) disposaient de CLD fonctionnels suite à l'organisation d'élections démocratiques où le taux de participation des femmes était de 37,5%.



Activités 2022

Résultat 1 : Mobilisation communautaire

- **10 CLD mobilisés**
- **10 aires de santé ciblées:** Bobandu, Bolumba II, Bombese, Bombili, Bonwabili, Bosenduni, Boto, Isabe, Kasongo, Kondonga
- **75 villages**
- **37%** Taux de représentation féminine dans les CLD
- **404** membres élus dans les 10 CLD

Résultat 2 : Partenaire local CDI-Bwamanda renforcé

- **21** sessions de renforcement de capacités effectué par le bureau local de Kinshasa.
- **1** femme sur 6 membres de l'équipe du partenaire.

Résultat 3 : Entrepreneuriat agricole

- **199** agriculteurs appuyés via des micro-projets (matériel aratoire et plantules)
- **72.1 Ha** de nouvelles plantations de café Robusta repiquées
- **121.4 Ha** d'anciennes plantations accompagnées

Résultat 4 : Santé

- **10 CODESA mobilisés**
- **220** membres de CODESA élus
- **44%** Taux de représentation féminine dans les CODESA
- **5** séances de renforcement de capacités organisées (remobilisation, gestion institutionnelle, Empowerment du genre, identification des priorités sanitaires, Paquet minimum d'activité – PMA)
- **11.200** briques adobe rassemblés par les communautés de BOSENDUNI pour réaliser la construction d'un nouveau centre de santé (construction prévue en 2023)

Résultat 5 : Education

- **40** écoles accompagnées
- **1693** membres de COPA mobilisés
- **48%** Taux de représentation féminine dans les COPA
- **1** bâtiment de 3 classes construit en pisés par le COPA de l'Ecole Primaire Monseigneur AMBANGO (Boto)
- **3** bâtiments administratifs construits par les COPA de l'EP Bodongo/Kondonga, l'EP Lua Bozene/Bosenduni et l'EP Bumbwa Mopotu/Bosenduni
- **10** centres d'alphabétisation accompagnés
- **20** moniteurs formés en alphabétisation fonctionnelle et conscientisante dont **7 femmes**
- **797** apprenants suivent les cours d'alphabétisation dont **725 femmes**
- **9%** Taux de représentation masculine dans les apprenants alphabétisés

Résultat 6 : Synergies et collaboration

FEPASU – Federation agricole du Sud Ubangi

Membre de l'Alliance AgriCongo avec 18 autres organisations belges notamment SOS Faim, CONGODORPEN a soutenu la FEPASU (Fédération des producteurs agricoles du Sud Ubangi) dans l'organisation de la **première édition organisation du festival Alimentterre** à Gemena.

L'événement a réuni des cadres, des officiels et a proposé la projection en masse du film «Amuka, l'éveil des paysans congolais» de Antonio Spano.

L'activité a suscité un grand intérêt parmi les participants, notamment grâce à la mise en évidence des points suivants :

- L'organisation des producteurs comme moyen essentiel pour améliorer leur situation ;
- La nécessité d'actions de plaidoyer en faveur des producteurs agricoles, telles que la taxation des produits agricoles et les infrastructures ;
- Le rôle de l'État dans la facilitation de l'émergence des producteurs agricoles ;
- L'importance pour les producteurs d'améliorer la qualité de leurs produits afin d'être compétitifs et d'apporter une plus-value ;
- L'implication nécessaire des producteurs, de l'État et d'autres partenaires dans l'agriculture et l'élevage durables, en accordant une attention particulière aux femmes et aux jeunes.

Deux déclarations officielles ont été particulièrement notables :

1. Monsieur NGBANGA Guillaume (Chef de division provinciale de l'agriculture du Sud-Ubangi) a souligné que « l'État congolais ne prélève aucune taxe sur les producteurs agricoles, toutes les taxes concernent les acheteurs ». Le festival alimentaire est donc un outil de sensibilisation essentiel contre les « tracasseries ».
2. Monsieur MASELENGE MATAKA (député provincial, président de la commission environnement et développement durable du Sud-Ubangi) a exprimé son soutien à cette initiative et a proposé la réalisation de courtes vidéos mettant en valeur les producteurs du Sud-Ubangi. Ces vidéos seraient projetées dans chaque secteur afin de valoriser les spécificités locales, de motiver les producteurs et de transmettre des informations utiles.



Résultats en 2022

Conclusions pour la RDC

La première année de notre programme DGD en RDC se distingue déjà par des réalisations significatives.

Une de nos priorités est d'assurer un accès amélioré aux services de santé dans les cinq nouvelles communautés ciblées, ainsi que de maintenir en bon état les bâtiments des centres de santé des anciennes communautés construits dans le programme précédent. L'appropriation de la participation communautaire est un aspect essentiel de cette démarche. Dans le cadre de la construction de centres de santé, la communauté de BOSENDUNI s'est particulièrement démarquée en mobilisant plus de 10 000 briques adobe pour la construction de son propre centre de santé. De plus, les quatre autres communautés ont déjà bien entamé le processus de mobilisation au sein de leur communauté avec l'implication des CODESA et des cellules d'animation communautaires.

Nous avons également travaillé à une étude approfondie des pratiques de gestion des deux mutuelles de santé communautaires, cogérées par CDI-Bwamanda dans les zones de santé de Bwamanda et Boto. Après 30 ans d'exercice, ce travail titanesque de « mise à jour » permet progressivement d'identifier les risques à tous niveaux (statuts, règlements et pratiques de gestion) et

de proposer des alternatives afin de renforcer l'adhésion des mutualistes, la viabilité et la diffusion de ce modèle de mutuelles de santé communautaire. Un rapport final est attendu pour mi-2023.

Notre collaboration avec INFIMOSA- association créée par feu Dr Herman Van Loon (en marge de MEDERI) a permis l'organisation d'une mission de 3 infirmières dans le Nord Ubangi (Yakoma) afin de soutenir l'Institut médical technique (ITM) de SaraZo à intégrer la réforme de la 6ième Direction de l'enseignement. Accompagnée de notre bureau local et du chef de la Division provinciale de la santé (DPS), l'équipe d'INFIMOSA a travaillé à l'identification des besoins et l'élaboration d'un plan d'action afin d'assurer la conformité de l'ITM SaraZo aux normes exigés par la 6ième Direction pour les écoles en réforme. À l'ordre du jour du plan d'action des 4 prochaines années : investissement en matériel et infrastructures (construction d'une salle de pratique professionnelle, réhabilitation de la bibliothèque, acquisition d'un petit parc informatique,...), renforcement de capacité des enseignants mais également des lieux de stages et maîtres de stages.

Grâce à une synergie avec le BERPS/CPS Kangu et à la facilitation d'un généreux donateur, les 17 centres de santé de la zone de santé de Boto ont été équipé d'une série de boîtes à images de sensibilisation thématiques (malaria, vers intestinaux, VIH/SIDA, naissance désirable, nutrition et alcoolisme) facilitant ainsi le travail de sensibilisation des populations fréquentant les centres de santé.

Au niveau économique sur la filière café - que nous avons choisi d'accompagner de manière prioritaire sur ce nouveau programme en RDC-, nous avons profité du démarrage tardif du programme (en raison du délai de financement de la DGD reporté au mois de juillet 2022 !), pour approfondir notre Business plan avec CDI-Bwamanda et opérer des ajustements techniques. Par exemple, pour gagner du temps et générer une synergie avec des pépiniéristes locaux certifiés par SENASEM (à travers le programme national PARRSA) nous avons décidé de nous approvisionner en plantules de café au lieu de semences . 72,1 hectares de café robusta ont ainsi été plantés et un total de 121,4 hectares de plantations préexistantes ont été accompagnées. Ce qui porte à 199 le nombre de producteurs ayant déjà reçu notre soutien en première année de programme. Conformément à notre

stratégie, nous avons agi via appel à microprojets. Nous avons financé des lots d'intrants et d'outils de production et accompagné la dynamique de formations sur les techniques de conduite de nouvelle plantation et/ou de reprise en main de plantation ancienne couvrant des aspects tels que le cadrage, les techniques d'installation d'un germe et de pépinière, de piquetage, de trouaison et de récolte des baies rouges.

En résumé, la première année du programme RDC a démarré sur des chapeaux de roue, portée par la maturation efficace de notre expérience sur le programme antérieur (2017/2021), la préparation approfondie de la planification et de la budgétisation des activités et les bonnes relations professionnelles que nous entretenons avec notre partenaire CDI-Bwamanda.





Tanger -
Tétouan -
Al Housseima

Rabat -
Salé -
Kénitra

Fès -
Meknès

Oriental

Casablanca -
Settat

Béni Mellal -
Khénifra

Marrakeh - Safi

Drâa - Tafilalet

Souss - Massa

Guelmim -
Oued Noun

Algeria

Laâyoune - Saguia al Hamra

Mauritania

Ed Dakhla -
Oued ed Dahab

Mali

Ville de Rabat

- Bureau local de Karama Solidarity au Maroc

Région Drâa-Tafilalet

- Partenariat avec ATTAWASOL dans 3 zones d'intervention :
 - «ZAOUIA » (2 douars) et «BERTAT » (3 douars) dans la Province de Midelt
 - « OUM JNIBA » (5 douars) dans la Province de Boulemane
- Collaborations avec ECHOS COMMUNICATION et APEFE





Pour être apte à déployer nos activités dans un nouveau pays et dans un nouveau contexte partenarial et de collaboration, CONGODORPEN a d'abord dû réaliser un important exercice d'examen d'expériences. Nous avons ainsi capitalisé le cœur de nos compétences pour les traduire en stratégies et méthodes.

Au Maroc, notre partenaire Local Attawasol a tout d'abord effectué une vaste mission de terrain pour permettre à la nouvelle équipe de s'appropriier le terrain et confirmer les priorités exprimées par les communautés dans la phase d'identification. Dans un processus participatif, Attawasol a structuré 3 CLD – 1 par zones d'intervention - tel que chaque CLD intègre 4 groupes de concertation thématique (santé, éducation, entrepreneuriat, agriculture). Cet exercice a par ailleurs déclenché un potentiel de motivation et une volonté de changement particulièrement importante chez les jeunes. En aval de cette campagne, Attawasol a pu organiser 2 Ateliers officiels de lancement du programme, un obligatoirement dans chaque Province – le 13/10 à Midelt et le 08/11/2022 à Fès Meknès . On enregistre une forte participation de la Société Civile et des Institutions marocaines.



Activités 2022

Résultat 1 : Mobilisation communautaire

- 10 villages mobilisés dans les 3 Zones d'intervention
- 3 CLD structurés qui intègre chacun 4 groupes de concertation thématique (santé, éducation, entrepreneuriat, agriculture) par CLD
- 30% taux de participation des femmes dans les CLD
- 39 membres formés pour la gestion des 3 CLD
- 40% taux de fonctionnalité moyenne des CLD
- 6 synergies entamées avec des institutions nationales

Résultat 2 : Partenaire Local Attawasol renforcé

- 3 missions du Siège de Congodorpen,
- 4 missions du Bureau local de Karama Solidarity Maroc
- 1 mission du siège de Karama Solidarity
- 1 femme cheffe de projets
- 4 femmes sur 6 membres de l'équipe du Partenaire Local

Résultat 3 : Entrepreneuriat Agricole

- Arboriculture (pomme et olives), apiculture, élevage ovins, tourisme éco-responsable, tissage : approfondissement des enjeux et solutions techniques dans les filières visées
- Identification des synergies potentielles avec les institutions nationales et ACNG

Résultat 4 : Entrepreneuriat Non agricole

- Identification et approfondissement techniques des filières visées : tourisme éco-responsable, Tissage
- Identification des synergies potentielles avec les institutions nationales et ACNG

Résultat 5 : Santé

- Identification détaillée des priorités des communautés et Institutions nationales
- Identification des synergies potentielles avec les institutions nationales et ACNG

Résultat 6 : Education

- 6 écoles mobilisées
- 11 Centres d'alphabétisation mobilisées
- Identification détaillée des priorités des communautés et Institutions nationales
- Identification des synergies potentielles avec les institutions nationales et ACNG

Conclusion au Maroc

CONGODORPEN a réalisé un examen approfondi de ses expériences afin de se préparer à étendre ses activités dans un nouveau pays et un nouveau contexte de collaboration. Le programme au Maroc a connu un excellent démarrage grâce à la collaboration professionnelle avec Karama Solidarity, qui assume pleinement ses responsabilités dans l'interface socio-culturelle et technique avec le Partenaire Local Attawasol. Des missions de recrutement, de formation et de mobilisation ont été effectuées pour le Bureau Local et le Partenaire Local au Maroc.

L'un des plus grands succès de la première année du programme au Maroc a été la remarquable mobilisation du partenaire local Attawasol, qui a adopté les stratégies et méthodes proposées et a mobilisé les communautés et institutions marocaines. Un exemple notable est la collaboration avec l'ANLCA (Agence Nationale de Lutte Contre l'Analphabétisme) dans nos 3 zones

d'intervention. Deux associations locales ont déjà signé une convention avec l'ANLCA pour mettre en place des classes d'alphabétisation et nous visons 9 classes pour 2023. Cette collaboration témoigne de l'engagement des institutions publiques marocaines à travailler avec notre programme et à développer leurs propres initiatives.

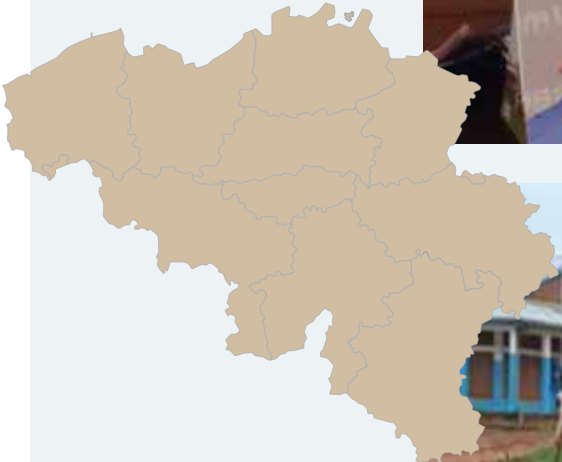
Attawasol a également travaillé à structurer 3 CLD (Comités Locaux de Développement) dans chaque zone d'intervention, intégrant 4 groupes thématiques (santé, éducation, entrepreneuriat, agriculture). Cela a suscité une forte motivation et une volonté de changement, notamment chez les jeunes.

Par ailleurs, cette première année de programme a entraîné d'importants changements positifs au sein d'Attawasol, notamment en termes de vision stratégique, de planification, de budgétisation, d'organisation du travail et d'ouverture institutionnelle. Le partenariat avec

CONGODORPEN a favorisé de nouvelles relations professionnelles avec des institutions nationales et internationales. Attawasol tient à maintenir une cohabitation harmonieuse entre les nouveaux collaborateurs "employés" et le bénévolat qui constitue sa force de mobilisation sociale.

Enfin, d'autres ONG présentes au Maroc s'intéressent à la dynamique de structuration des communautés rurales initiée par notre programme. Des synergies concrètes sont déjà en cours de développement avec APEFE pour la création d'incubateurs d'entreprises et avec ECHOS COMMUNICATION pour l'intégration du coaching territorial avec les élus locaux.

En conclusion, le programme au Maroc démarre sur des bases solides et présente de bonnes perspectives en termes de relations et de résultats.



En Belgique, CONGODORPEN est également mobilisée. En 2022, nous avons travaillé à :

projet de crowdfunding autour de la traduction et l'édition de la bande dessinée Lumumba en néerlandais

- avec l'aide de Jan Cumps (membre de notre assemblée générale) et Vincent Kortleven
- € 2.975 à 119 % voor een doelstelling van € 2.500
- À la veille de l'anniversaire de l'indépendance congolaise, présentation « Congo verstript » de Jan Cumps au Musée de la BD de Bruxelles. Présentation de la bande dessinée Lumumba en présence de l'auteur et séance de dédicace.

collaboration avec 180 Degrees Consulting et enquête auprès des jeunes de Louvain sur Congodorpen/Solidarité internationale

Afin de savoir si les jeunes louvanistes connaissent la RD Congo. L'enquête a démontré leur intérêt pour les thèmes de l'éducation et des soins de santé. Ils souhaitent également apporter un soutien

actif par le biais de dons et de bénévolat. Ils veulent faire preuve de solidarité, pour autant qu'il s'agisse de projets concrets. Ils pensent que la décolonisation est importante. Cependant, ils s'intéressent davantage à la situation actuelle du peuple congolais. Il existe cependant une demande pour d' "autres" informations sur le Congo. Apporter par les outils d'aujourd'hui, via les médias sociaux (Facebook, Instagram et TikTok), et aussi via les influenceurs.

Accompagnement/lieu de stage

- un stage doctoral avec AgroParis Tech pour effectuer un diagnostic agraire dans nos zones d'intervention
- un stage en immersion en partenariat avec la Haute école PXL de Hasselt pour une étudiante en première année bachelier en marketing et communication

Nos bénévoles se sont impliqués dans différents événements

- À Genk, participation au marché dominical du 24 juillet organisé par le "Noord-ZuidRaad"
- À Leuven à Afrika film festival - production d'une petite vidéo de présentation qui a été

passée avant de nombreux film en lien avec la RDC et nos activités

- À Leuven à Mundomoves
- À Leuven lors du Damiaandag avec animation de 2 classes de 15 élèves autour d'un Quiz sur Congodorpen/Congo organisée à L'abbaye de Parc

Nous sommes reconnaissants à tous nos volontaires et sympathisants qui nous ont aidé à mener à bien ces différentes activités de sensibilisation et d'éducation à la citoyenneté que nous avons pu organiser en 2022





L'année 2022 restera marquée comme une étape majeure dans l'histoire de Congodorpen. Les objectifs à 5 ans sont clairs, les méthodes sont maîtrisées, les équipes sont structurées et les moyens nécessaires sont disponibles. La bonne volonté et la collaboration entre les équipes, partenaires locaux, bureaux locaux et siège, sont des fondations solides pour des résultats concrets et efficaces. Le pari initial est donc réussi.

La vie associative est comparable à la préparation d'un bon repas, nécessitant tous les ingrédients indispensables : une vision claire et partagée, des personnes compétentes et motivées, des ressources, une bonne organisation du travail et des stratégies réfléchies, ainsi qu'un appareil institutionnel solide. Je rends hommage aux Conseils d'Administration de nos organisations (Congodorpen, Karama Solidarity, CDI-Bwamanda et Attawasol) qui travaillent dans l'ombre, mais dont l'impulsion et la vigilance sont essentielles à la co-construction de notre programme.

Notre programme célèbre le potentiel de la collaboration entre les peuples, favorisant des relations professionnelles saines, l'intelligence collective et le respect mutuel. Nous ne parlons plus de relations "Nord-Sud", mais de collègues. Nous ne parlons plus de "bénéficiaires", mais de groupes-cibles et d'acteurs. Les priorités et les solutions doivent être locales. Notre rôle est de mobiliser, d'accompagner, de rechercher des ressources, de stimuler les réflexions, de rendre des comptes et surtout, d'élever les consciences.

Les enjeux prioritaires et les perspectives du programme à 5 ans sont clairs. En RDC, nous nous concentrons sur la reprise efficace et durable de la filière café Robusta dans le Sud Ubangi, ainsi que sur la rénovation de la gestion des mutuelles de santé BONDEKO. Au Maroc, nous démontrons le potentiel d'une collaboration active avec une organisation de la diaspora pour la structuration des communautés rurales et l'autonomisation économique, en harmonie avec les politiques et programmes nationaux.

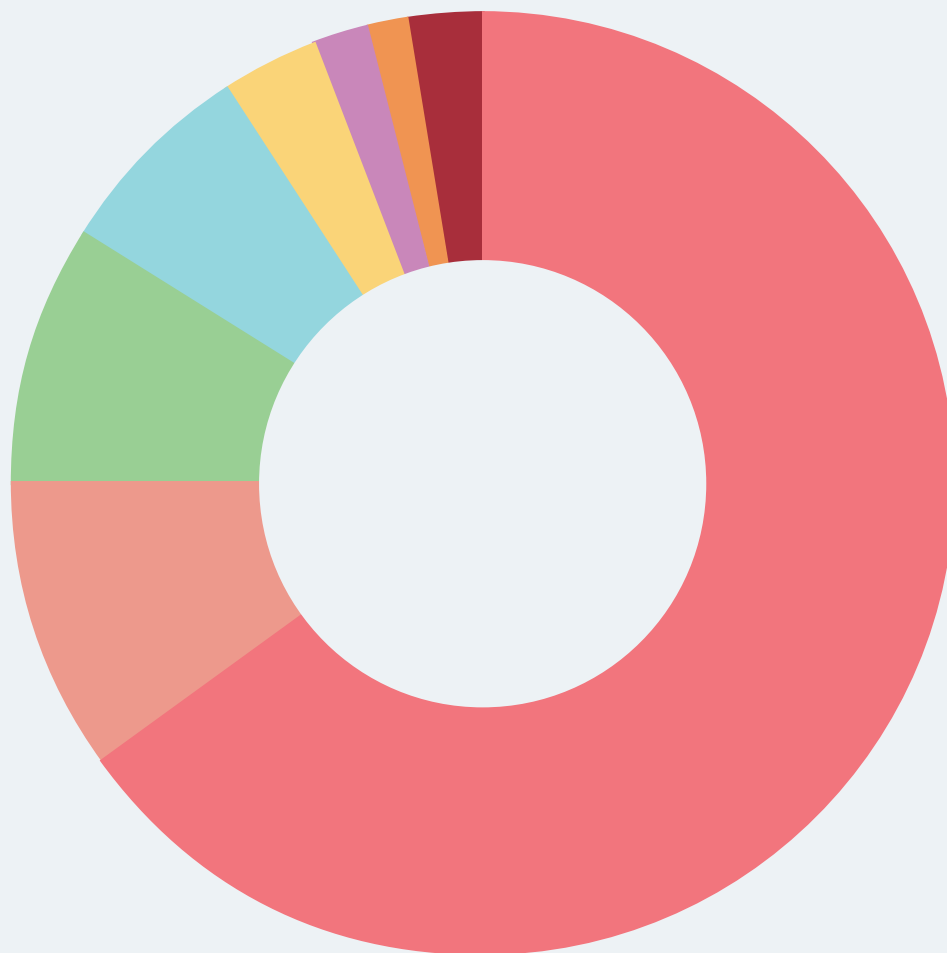
Des échanges d'expériences et de financements inter-pays peuvent également émerger entre nos pays et les diasporas. En terminant cette étape maîtrisée, j'ai confié la direction à Najla en toute confiance. Avec tous les collaborateurs de Congodorpen, nos partenaires et nos collaborations, vous relèverez les défis de ce programme et continuerez à écrire l'histoire de ces potentiels que nous avons décidé d'explorer.

Merci.

Magali Guyaut
Directrice CONGODORPEN

Mot de la direction





Produit 2022 € 1.017.256

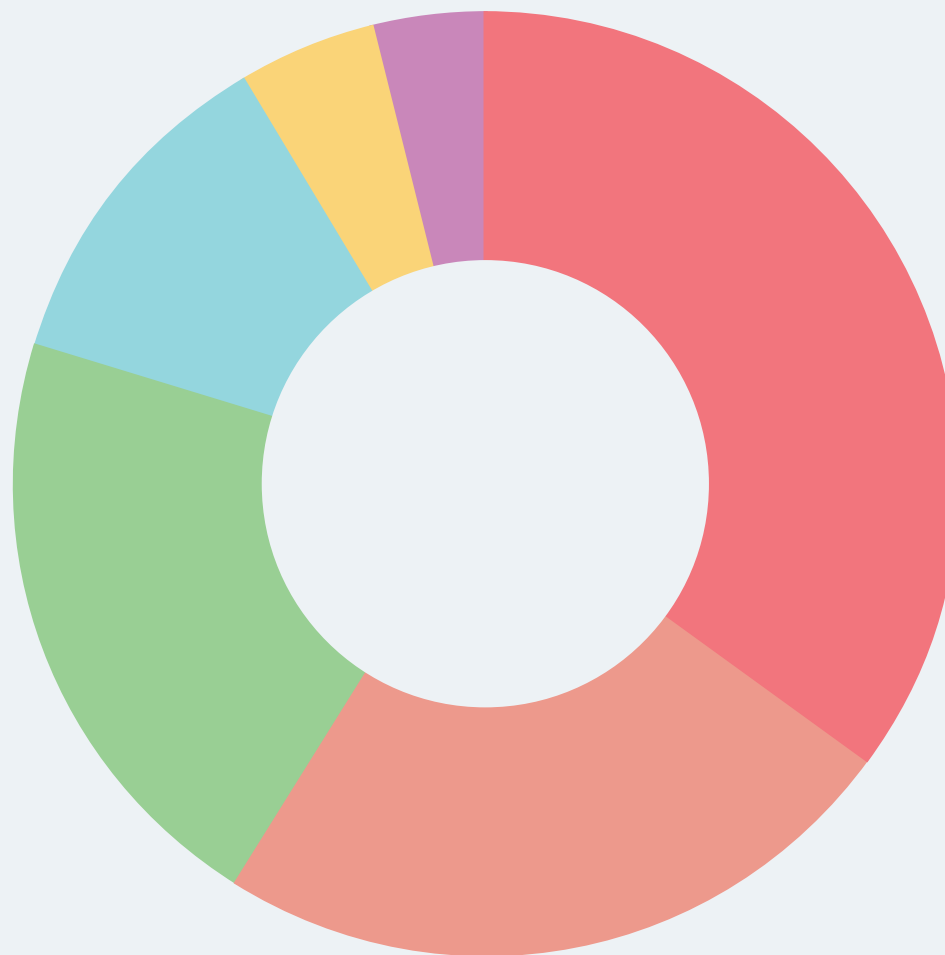
■ DGD	€ 663.251
■ OVO	€ 100.121
■ Karama Solidarity	€ 92.796
■ Dons	€ 70.167
■ 11.11.11	€ 32.717
■ Mederi	€ 20.000
■ Averbode - Delhaize	€ 14.594
■ Autres	€ 23.610
<i>Limburger vzw</i>	<i>€ 13.372</i>
<i>Hoogstraten</i>	<i>€ 2.000</i>
<i>Turing</i>	<i>€ 2.000</i>
<i>VIA</i>	<i>€ 1.711</i>
<i>Genk</i>	<i>€ 1.394</i>
<i>Wetteren</i>	<i>€ 1.236</i>
<i>Laarne</i>	<i>€ 1.250</i>
<i>Andere</i>	<i>€ 647</i>

Charges 2022: € 984.416

DGD - Partenaires locaux	€ 345.014
DGD - frais de Structure	€ 236.049
DGD - Bureau Local	€ 203.969
DGD - frais de gestion	€ 116.548
DGD - Siège	€ 45.765
DGD - Collaborations	€ 37.071

Resultat 2022

Produits	€ 1.017.256
Charges	€ 984.416
Resultats	€ 32.840





**CANGO
DORPEN**

IBAN BE27 7855 4290 6173

Attestation fiscale pour les dons de 40 euros ou plus.